



Legacy för idrottsevenemang

**Genom att arbeta med legacy
skapar du ett evenemang som blir
en angelägenhet för många och
lämnar bestående avtryck.**



Legacy för idrottsevenemang

Legacy kan beskrivas som alla effekter som finns kvar efter ett genomfört evenemang. Genom att tänka igenom före vad vi vill åstadkomma med evenemanget kan vi öka effekterna både på kort och lång sikt och inom flera samhällssektorer. Flera rapporter och undersökningar har gjorts kring evenemangslegacy och De sju kapitlen är en pedagogisk arbetsmodell som ska hjälpa dig som evenemangsarrangör att arbeta mer strukturerat med legacy.

Den här arbetsboken utgår från webbsidan evenemangslegacy.se och syftar till att notera konkreta förslag på insatser för att uppnå önskade effekter av ert evenemang.

För ytterligare hjälp i arbetet kan du kontakta din förenings RF-SISU idrottskonsulent. Kontaktuppgifter finns på rfsisu.se/vastragotaland.

Att arbeta med legacy för idrottsevenemang

Utgå från webbutbildningen Legacy för idrottsevenemang – där du som arrangör får inspiration, ökad kunskap och konkreta idéer på hur du kan arbeta med legacy på ett strukturerat sätt.

1. Starta med de **sju kapitalen** – Gå igenom alla eller välj ut några av dem.



Humankapital



Politiskt kapital



Finansiellt kapital



Naturkapital



Fysiskt kapital



Socialt kapital



Kulturellt kapital

2. Titta på legacy utifrån ett **målgruppsperspektiv**. Invånarna – Politikerna – Sponsorerna/samarbetspartners – Föreningarna/arrangörerna/klubbarna – Besökarna – Media. Varje målgrupp brukar beröras av ett eller flera kapital och genom att utgå från målgrupperna kan du lätt identifiera med vad och hur ni vill arbeta.
3. När du är igång, titta ur ett **evenemangsperspektiv**, att tänka på och förvänta dig före, under och efter själva evenemanget.

Välkommen som deltagare i en lärgrupp!

Lärgrupp är en del i din förenings utvecklingsarbete i samverkan med RF-SISU.

Vad är en lärgrupp?

Viljan att lära och nyfikenheten att upptäcka tillsammans är det som kännetecknar lärgruppen. I en idrottsförening finns det mycket som är bra att känna till och lära sig mer om. En hel del som inte har med själva träningen att göra. Det kan handla om *hur en bra ledare ska vara, vad som är bra att äta när man tränar* eller *hur man skapar delaktighet och ökar engagemanget i föreningen*.

När ni har bestämt er för vilket ämne som just ni vill prata om är det dags att starta en lärgrupp. Lärgruppen är bra när man vill få igång ett samtal och öppna upp för utbyte av erfarenheter, olika perspektiv och upplevelser.

Lärgruppen och lärande material

I lärgruppen kan man ta hjälp av material från RF-SISU i det ämne som man vill prata och lära mer om. Det kan till exempel vara böcker, filmer, poddar, dialogdukar eller varför inte tidningsartiklar. I lärgruppen finns ingen uttalad expert utan alla bidrar med kunskap och sina erfarenheter.

Lärgruppen och lärgruppsplanen

En lärgruppsplan är ett stöd till lärgruppsledaren eller utbildningsansvarig i föreningen. Även om alla i en lärgrupp förväntas delta aktivt behöver någon ta på sig ledartröjan. Vi kallar denna någon för lärgruppsledare. I en lärgrupp kan till exempel föreningsledare, föräldrar eller aktiva i föreningen vara deltagare. I lärgruppsplanen finns frågor som underlättar för er när ni ska komma igång med ert samtal och reflektera utifrån ett ämne. Ett ämne som just ni har valt med koppling till er idrott och verksamhet i föreningen. Ni bestämmer sedan hur er lärgrupp ska genomföras. Hur, när och var ni ska träffas och vad ni vill samtala om.

Regler för att genomföra en lärgrupp

Om en lärgrupp ska godkännas som bidragsberättigad verksamhet i er förening gäller följande: Den måste pågå under minst 3 utbildningstimmar. En utbildningstimme = 45 minuter. Det går att dela upp denna tid på fler tillfällen, till exempel 2 x 1.5 utbildningstimme. Det måste vara minst 3 deltagare. Deltagarna måste vara minst 13 år. Avsteg kan göras och låta deltagare från 7 år vara med. En förutsättning då är att lärgruppen är anpassad för just denna grupp.

Så här anmäler du er lärgrupp

Logga in i IdrottOnline (från föreningens IdrottOnline-hemsida). Gå till "Utbildning" > Gå till "Anmälan" och välj "Lärgrupp". Under fältet "Studieplan" väljer du aktuellt namn för den lärgruppsplan ni jobbar med. Fyll i de övriga fält som hör till er planering av lärgrupp.

TIPS!

Hör av dig till en idrottskonsulent på ditt RF-SISU distrikt om det verkar krångligt eller om du inte förstår. Då får du hjälp med allt kring vad en lärgrupp och lärgruppsplan är och hur man gör. Enklare än så kan det inte bli.

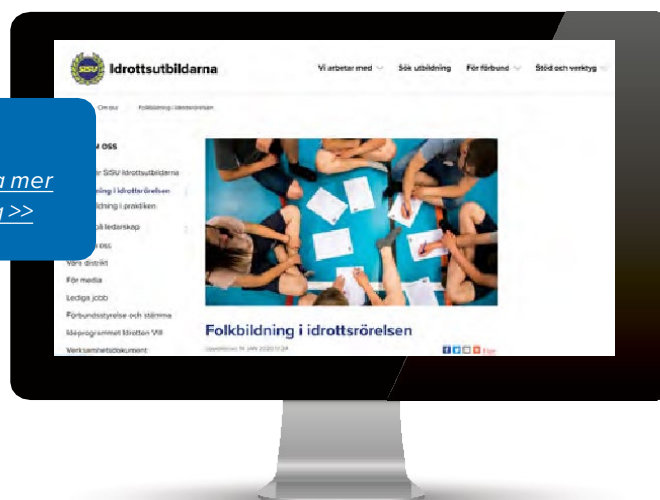


Lärgrupp är folkbildning, men vad är folkbildning?

Folkbildning är en form av lärande där deltagarna själva bestämmer vad de vill lära och veta mer om. I folkbildningen är mötet mellan människor och att lära av varandra genom samtal det viktigaste. Folkbildning utgår ifrån frivillighet, lust att delta, närhet och tillgänglighet. Perfekt för alla i en förening.

TIPS!

[Här kan du läsa mer om folkbildning >>](#)



Berätta att ni gör det här tillsammans med RF-SISU

Det är viktigt att alla i din förening som deltar i RF-SISU:s folkbildningsverksamhet känner till att den genomförs tillsammans med just RF-SISU. Det är viktigt då det handlar om att säkerställa att din förening fortsatt ska kunna ta del av de resurser som RF-SISU har för att genomföra folkbildning i förening (läs mer nedan). Så, berätta gärna för alla i föreningen att ni gör det här tillsammans med RF-SISU.

RF-SISU distriktet – en resurs för såväl lärgrupp som föreningsutveckling

RF-SISU distriktet är SISU Idrottsutbildarnas och Riksidrottsförbundets regionala och lokala organisationer. Vi delar gärna med oss av erfarenheter, ger stöd och kraft till utvecklingsarbetet i just din förening. Ett samarbete som ni har både nytta och glädje av. För genomförandet av en lärgrupp kan till exempel RF-SISU distriktet genom folkbildningsanslaget bidra med visst stöd. Det kan handla om att ta kostnader för material, hyrd lokal, studiebesök, expertmedverkan med mera.

Kontakta oss på [RF-SISU](#), så berättar vi mer om hur ett samarbete kan gå till.

1

Humankapital

Nyckelord: Kompetens, entreprenörskap, livskvalitet och attityder.



Vilka målgrupper prioriterar vi?

Vilka insatser behöver göras?

Vad har vi för målbild gällande humankapitalet efter genomfört evenemang?

Att göra!

Vanligt förekommande legacy

Positivt

- Kompetens och kunskaper har ökat hos arrangörerna.
- Nya entreprenörer och nya företag har tillkommit.
- Medborgarna känner stolthet och glädje efter evenemanget.

Negativt

- Evenemangspersonalen är utbrända efter evenemanget.
- Externa företag fick alla uppdrag.
- Folk skäms över evenemanget.

2

Politiskt kapital

Nyckelord: Beslutsfattare, handlingsåtgärder, påverkan



Hur skapar vi förståelse och engagemang hos politikerna för just vårt evenemang?

Hur följer vi upp deras upplevelse och inställning efteråt?

Att göra!

Vanligt förekommande legacy

Positivt

- Det politiska engagemanget har ökat.
- Man har skapat ett starkt engagemang i destinationen.
- Medias vinklingar är positiva - det har stärkt varumärket.

Negativt

- Det är ingen eller svag politisk förankring.
- Samarbetet med viktigare aktörer på destinationen saknas.
- Det har blivit dåligt rykte kring evenemanget..

3

Finansiellt kapital

Nyckelord: Intäkter, arbetstillfällen



Vilka finansiärer finns till vårt evenemang?

Finns det en startbudget för evenemanget?

Vad är ett rimligt mål för nettovinst efter vårt evenemang?

Hur kan relationen med våra partners bidra till det finansiella kapitalet för båda parter?

Att göra!

Vanligt förekommande legacy

Positivt

- Evenemanget har skapat goda ekonomiska förutsättningar.
- Besöksnäringen och leverantörer har ökade intäkter.
- Nya arbetstillfällen har skapats på destinationen.

Negativt

- Evenemanget har skulder att betala, gått med förlust.
- Förväntade gästanter uteblev.
- Alla tjänster har köpts utifrån.
- För dyra biljetter har gjort att lokalbefolkning inte har tagit del av evenemanget.

4

Naturkapital

Nyckelord: Leder, stigar, spår



På vilket sätt påverkas naturkapitalet av vårt evenemang?

Kan vi påverka tillgången och hur långt innan evenemanget måste det arbetet starta?

Hur kan vi bidra till ett bra efterarbete för att säkra det naturkapital som vårt evenemang har använt?

Att göra!

Vanligt förekommande legacy

Positivt

- Nya leder och spår anläggs.
- Tillgänglighet till tidigare ej nyttjade naturområden har ökat.

Negativt

- Överutnyttjande och förslitningar på naturen.
- Ingen använder de nya lederna efter evenemanget.

5

Fysiskt kapital

Nyckelord: Anläggningar, vägar, infrastruktur



Vilka anläggningar, hotell, restauranger mm nyttjas av tävlande, publik, media etc?

Hur syns vår förening/vårt evenemang på dessa lokaler?

Vilken påverkan på olika målgrupper skapar dessa anläggningar/lokaler?
Hur kan vi påverka det positivt?

Att göra!

Vanligt förekommande legacy

Positivt

- Anläggningar används efter evenemanget.
- Hotell och övrig besöksnäring expanderar och turismen ökar.

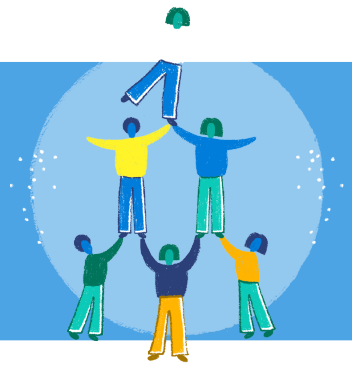
Negativt

- Förslitningar eller avsaknad av underhåll av anläggningar.
- Anläggningar står outnyttjade efter evenemanget.

6

Socialt kapital

Nyckelord: Nätverkande, interaktion, mobilisering



Vilka nätverk finns till er hjälp för utveckling av evenemanget?

Hur kan ni följa upp evenemanget i dessa nätverk för framtiden och nya evenemang?

Hur skapar ni engagemang för ert evenemang hos andra aktörer?

Att göra!

Vanligt förekommande legacy

Positivt

- Samarbeten har etablerats mellan olika intressenter.
- Affärer har skapats i sponsor-nätverket.
- Den lokala viljan att volontärarbeta har ökat.
- Stadsfester har bidragit till att stärka vi-känslan..

Negativt

- Föreningen har inte förberett sig för det nyväckta intresset.
- Korruption och egensyfte kring beslut
- Kriminella nätverk har lockats till destinationen.

7

Kulturellt kapital

Nyckelord: Seder, traditioner, attraktionskraft, värderingar, integration



Finns det kontakter och planer på samverkan med andra aktörer?

Hur kan ni tillsammans skapa positivt kulturellt kapital både hos er och andra medskapare?

Hur får ni med värdeord så som integration, värdegrund och attraktionskraft i ert planeringsarbete?

Att göra!

Vanligt förekommande legacy

Positivt

- Ökad ungdomsaktivitetet och nya föreningsmedlemmar har värvats till föreningen.
- Integrationsprojekt har skapats.
- Kulturen på destinationen har lyfts och skapat uppmärksamhet.

Negativt

- Ingen har attraherats av sporten.
- Konflikter mellan grupper har skapats.
- Destinationen har inte nyttjat kulturen för att stärka evenemanget.

Vill du veta mer?

Länkar till sidor med mer information

[Evenemangslegacy.se](https://www.eventmanglegacy.se)

[Hallbaraidrottsevenemang.se](https://www.hallbaraidrottsevenemang.se)

[Idrottsplan.se](https://www.idrottsplan.se)

[Idrottensfolkbildning.se](https://www.idrottensfolkbildning.se)

[RF-SISU Västra Götaland](https://www.rf-sisu.vastragotaland.se)

[RF.se - Internationella idrottsevenemang](https://www.rf.se)



**Vill du och ditt team bli ännu kunnigare,
bättre eller mer samspelta inom något ämne?**

Hör av er till oss, så hjälper vi er!



Sätter idéer i rörelse

www.rfsisu.se

